

LBRIS | Jorge Luis Delgado  
We know  
books

# MACHU PICCHU

## Orașul Copiilor Soarelui

Traducere din limba engleză  
de Liliana Burghină



## Cuprins

Introducere .....	7
Cum se citește această carte .....	9

### Partea I - Viziunea

Locuri sacre.....	13
Geometrie sacră.....	14
Cosmologie andină .....	23
Semnificația expresiei „Machu Picchu” .....	25
Edificarea așezării Machu Picchu .....	26
Oportunități unice de experiență la Machu Picchu .....	32
Cum să experimentezi Machu Picchu .....	36
Cele Șapte Calități ale Luminii.....	37
Cele Șapte Relații, numite și Cele Șapte Armonii .....	43
Indicii arhitecturale pe care să le cauți în Machu Picchu .....	46

### Partea a II-a - Călătoria sacră în Machu Picchu

Sanctuarele de pe Drumul Incaș: Kapak Nan.....	55
Munții din Machu Picchu.....	58
Poarta Soarelui de pe Muntele Machu Picchu.....	64
Stânca Funerară .....	68
Turnul de veghe .....	72
Peștera Turnului de veghe .....	73
Poarta principală din Machu Picchu .....	76
Cariera.....	77
Templele de apă .....	80

Templul Soarelui și Templul Mamei Pământ.....	83
Zona rezidențială aflată vizavi de curtea Templului Principal .....	87
Grădinile .....	89
Piața principală: Templul Wiraqocha (Templul Principal)	
și Templul celor Trei Ferestre .....	91
Stânca Crucea Sudului .....	96
Templul Rezonanței .....	99
Stânca Intihuatana: punctul de legătură cu Soarele.....	100
Stânca sacră.....	103
Yachay Wasi, sălile de clasă .....	106
Altarul Putukusi.....	107
Templul Lumii interioare: Ucu Pacha .....	110
Balconul Vieții.....	111
Peștera Intimachay și Stânca Zburătoare .....	113
Oglinzile astronomice: Templul Mortarului.....	115
Templul Condorului.....	118
Peșterile din Machu Picchu .....	120

### **Partea a III-a - Căi spre Trezire**

Căi spre trezirea semințelor într-o divinitate.....	127
Convingeri despre contribuție.....	128
Ceremonii .....	130
Comunitatea andină a vieții.....	130
Allin Kausay .....	132
Energiile .....	136
Practici .....	137
Colectarea energiilor.....	139
N'awi - Naira (ochi/trecut) - 13 ochi activați (chakrele peruane)...	140
Rugăciunea către cele patru elemente .....	149
Mesa - chemarea în toate direcțiile pentru a ne centra	
și a ne conecta cu comunitățile vieții.....	153
Mestecarea Aerului solar .....	155
Allin P'unchao.....	156
Instrumente incașe .....	157
Produse alimentare cu care incașii au contribuit	
la bogăția lumii.....	161

## Locuri sacre

Spațiul sacru este creat prin conștientizarea caracterului sacru al tuturor spațiilor. În aceste locuri este mai ușor să intri în centrul inimii tale.

Spațiile sacre (Waca) sunt locuri în care se întâlnește Lumina multiversurilor, o răscruce de energie. Un loc în care converg două râuri este la fel de sacru ca și spațiul pe care îl reprezintă munții înconjurători.

Izvoarele fierbinți sunt considerate foc lichid din adâncurile Mamei Pământ, combinând emoțiile materne din inima ei. Este considerat semn al unui spațiu sacru din lumea interioară.

Lumea Andină crede că există personalități diferite în locuri diferite, că fiecare loc are daruri și lumină unice. Prin înglobarea iubirii, a slujirii și a înțelepciunii, Lumina deschide lumi și dimensiuni diferite.

Locurile de putere sunt locuri de slujire pentru a îndepărta blocajele energetice care provin din experiențe ce nu vin din iubire. Ele sunt locuri de renaștere. Sunt locuri bune pentru a elibera energia grea, astfel încât sufletul să poată înflori. Acest lucru se poate întâmpla doar dacă rezistența este eliberată.

Atunci când ne deschidem pe noi înșine și inima într-un loc de putere, devenim una cu marea sferă de lumină.

Machu Picchu este un astfel de loc plin de putere unde îți poți elibera *hucha*, istoria ta negativă. Înțelepciunea interioară poate fi extinsă prin practici spirituale care ne clarifică istoria personală și ne extinde conștiința. Putem fi inspirați să facem acest lucru în tot situl Machu Picchu, dar te vei simți mai confortabil la Turnul de veghe, la cele Trei portaluri (în mijlocul orașului Machu Picchu) și pe Drumul Incaș spre Inti Punku.

## Geometrie sacră

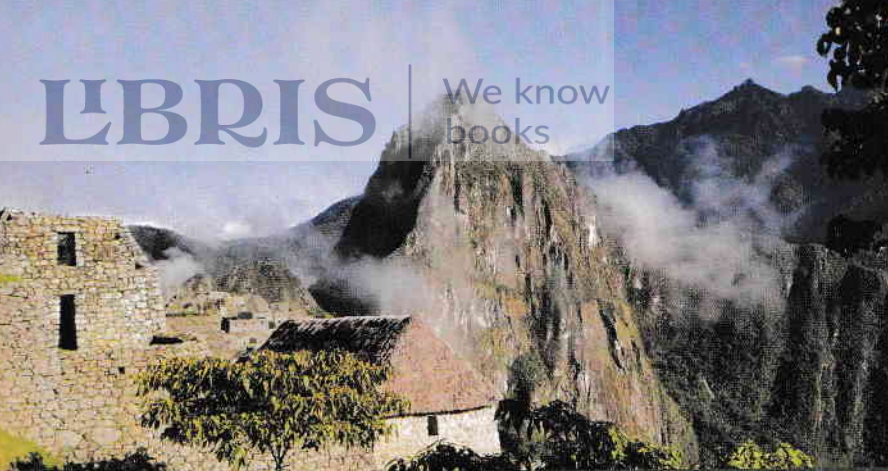
Geometria sacră nu este ușor de explicat cu o minte rațională. Ea are, însă, puterea de a vindeca sufletul. Cercul (Muyuc) înseamnă „divin“ în cultura incașă, ba chiar este unul dintre numele divinității. Legea cercului este eternă.

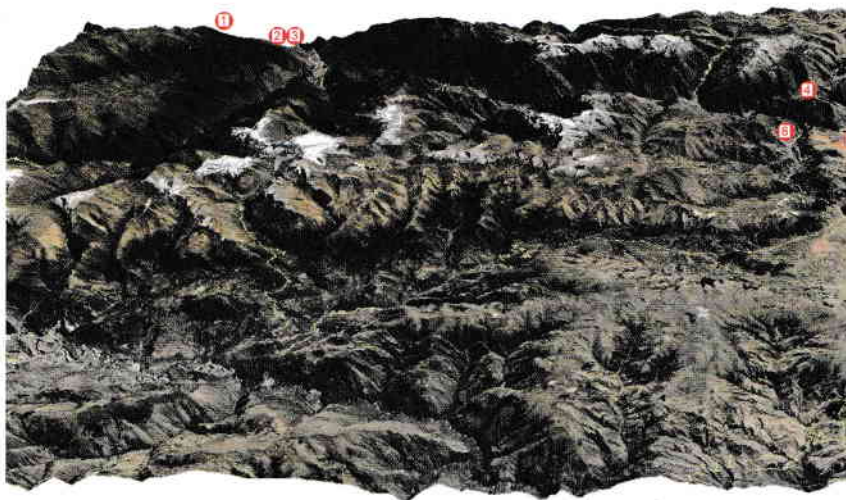
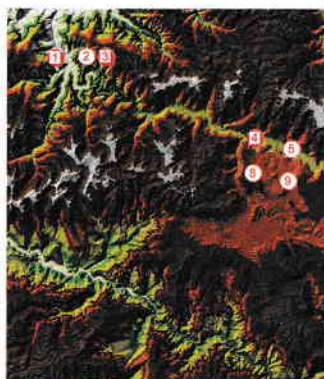


Willkacuti înseamnă întoarcerea la Sacru.  
Așadar, în această nouă zi, vedem fiecare lumină care hrănește sufletul.

# LBRIS

We know  
books





Apukanas și geometria sacră constituie o contribuție unică la viață.



- 4 733,333 - 5 266,667
- 4 200 - 4 733,333
- 3 666,667 - 4 200
- 3 133,333 - 3 666,667
- 2 600 - 3 133,333
- 2 066,667 - 2 600
- 1 533,333 - 2 066,667
- 1 000 - 1 533,333



- ① Santa Teresa
- ② Machu Picchu
- ③ Aguas Calientes
- ④ Ollantaytambo
- ⑤ Urubamba
- ⑥ Calca
- ⑦ Pisac
- ⑧ Moray
- ⑨ Maras
- ⑩ Cuzco
- Carretera



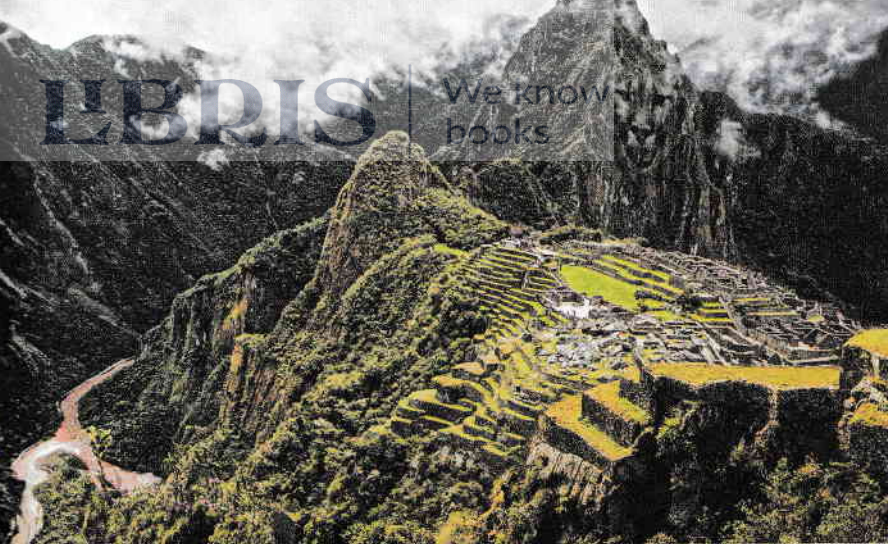
#### Râul Șarpelui, Muntele Puma și Citadela Condor

Geometria sacră de la Machu Picchu conține o serie de cercuri concentrice: Putukusi este centrul cercului sacru, cercul lui Apus.

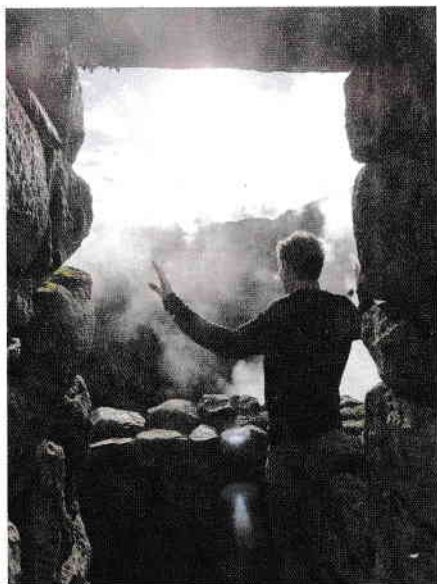
Ca doi oameni cu mâinile deschise care se ating, masivele muntoase Machu Picchu și Wayna Picchu oferă spațiul dintre ei ca spațiu sacru, creând următorul cerc. Acești trei munți fac parte din centrul unui lanț muntos mai mare.

Un râu șerpuiește în jurul munților Machu Picchu și Wayna Picchu, încercuind spațiul sacru. Ceremoniile desfășurate în acest spațiu îi fac pe aceia care participă să devină parte din spațiul sacru, completând astfel geometria sacră.

Pe Wayna Picchu există simbolurile sacre ale celor trei lumi: șarpele (lumea interioară), puma (lumea fizică) și condorul



(lumea superioară). Orașul Machu Picchu însuși are formă de condor.



Binecuvântarea  
întregii lumi  
ca un dar  
oferit vieții



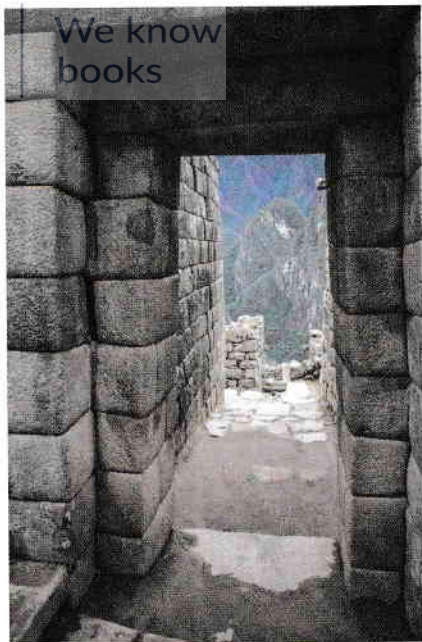
Condorul ne conectează cu infinitul și eternitatea.  
Suntem cu toții ființe multidimensionale.

Ușile duble, cu două cadre de piatră mare, și o altă ușă de piatră creează un portal spiritual care are un prag fizic. Simboluri ca acestea alimentează legenda conform căreia Machu Picchu este un portal spre alte țărâmuri, o punte spre multivers. Incașii consideră că Machu Picchu este un oraș multidimensional al cosmosului.

Se crede că vechii incași au ales această zonă muntoasă pentru a trăi în comuniune cu Tatăl Soare și Mama Pământ, deoarece putem vedea mereu prezența Tatălui Soare în Machu Picchu, în fiecare zi.

O altă teorie sugerează că acest loc a fost ales pentru că face parte din Valea Urubamba, Valea Câmpului de Lumină, unde începe jungla.

Râul Urubamba poartă diferite denumiri. Dar numele *Urubamba* înseamnă „Câmpurile luminii“. Provine din două cuvinte: *uru*, care înseamnă „lumina zilei“, și *bamba*, „câmpuri“. Un alt nume, *Willka Uta*, înseamnă Casa Soarelui, Casa Luminii, Casa Divinității. *Willka Mayu* înseamnă Râul Sacru și este și numele dat Căii Lactee. Este interesant de văzut geometria sacră a acestui râu sacru la zenit, în noiembrie și decembrie. Între aceste două mari momente cosmice, există o aliniere perfectă a acestui râu și a râului sacru de pe cer, Calea Lactee.




Portal fizic și spiritual pentru a te recicla



# LBRIS

We know  
books



Invită lumina lui Apu și puterea râului sacru  
(Willcamayo) să acționeze asupra acestui  
vortex, centru al energiilor cosmice,  
telurice și siderale.